

Newsletter n°5 du programme FORESTT – Mars 2026

L'ÉDITO

Ce début d'année 2026 confirme la dynamique collective du programme PEPR FORESTT. Entre avancées scientifiques, initiatives transversales et ouverture à l'international, la communauté poursuit sa structuration et renforce les liens entre recherche, acteurs de terrain et société.

Les prochains mois seront marqués par plusieurs temps forts, en particulier les journées annuelles du programme, qui se tiendront à Avignon du 28 septembre au 2 octobre 2026. Elles offriront un moment privilégié pour partager les avancées, renforcer les synergies entre projets et poursuivre la construction collective d'une recherche forestière à la hauteur des défis environnementaux et sociétaux.

Cette dynamique s'appuie également sur des actions concrètes : la sélection des 3 premiers projets soutenus dans le cadre de notre dispositif dédié à l'innovation et au transfert, la publication de recommandations en matière de bonnes pratiques de publication, le lancement de notre 2ème appel à projets en mobilités internationales et ultramarines, ou encore l'organisation de webinaires et de rencontres thématiques.

Nous ne revenons pas dans cette newsletter sur la préparation de la conférence internationale FORESTT, prévue à Metz du 5 au 7 octobre 2027, mais le programme se construit progressivement grâce à la mobilisation de la communauté (propositions de symposiums, participation aux groupes de travail, etc.), afin de proposer un événement d'envergure à la fois ambitieux en termes de bénéfices scientifiques attendus et fédérateur en termes de renforcement des liens entre collectifs, en France et avec nos collègues à l'international. Dans le contexte du lancement du [partenariat européen sur la forêt](#), l'intégration européenne des recherches menées au sein du PEPR apparaît plus que jamais essentielle.

Nous vous souhaitons une excellente lecture de cette newsletter et vous remercions pour votre engagement dans cette communauté en mouvement.

Trois projets sélectionnés au 1^{er} appel à projets de prématuration du PEPR FORESTT

Début novembre 2025, le PEPR FORESTT a ouvert la première de ses trois vagues de soutien à l'innovation et au transfert, à travers un 1er appel à projets. L'objectif : permettre aux recherches menées dans le cadre des 4 priorités scientifiques du PEPR FORESTT de déboucher sur des solutions innovantes et des changements transformateurs, en accompagnant, plus spécifiquement dans le cadre de cet appel, des résultats de recherche déjà prêts à entrer dans un processus de prématuration.

La sélection des initiatives soutenues (parmi 12 projets soumis) a été effectuée par un comité dédié, composé de membres du Comité exécutif du PEPR FORESTT et de trois experts aux profils complémentaires.

Nous félicitons les équipes porteuses des trois projets sélectionnés, qui illustrent la diversité des innovations pouvant émerger dans les thématiques phares de FORESTT :

- ♦ PriMeSa (coordonné par Hervé Jactel, BIOGECO, INRAE) : « Induction des substances de défense chez les plants de conifères par pulvérisation de méthyl salicylate extrait du bouleau »
- ♦ GUARD-TREE (coordonné par Jana Dlouhá, SILVA, INRAE) : « GUArding Risk & Deformation – Tree security mechanical monitoring »
- ♦ STROMAE (coordonné par Laurent Ferro-Famil, CESBIO & ISAE Supaero) : « Système Quasi-Temps Réel d'Observation Multi-Sources pour la Génération d'Alertes de Déforestation TropicalE »

[Retrouvez ici plus d'informations](#) sur ces projets !

Deux nouvelles vagues d'appel à projets de prématuraison sont prévues, en 2027 et 2028.

Journées annuelles 2026 du PEPR FORESTT | 28 septembre au 2 octobre 2026 (Avignon)



Du **lundi 28 septembre au vendredi 2 octobre prochains**, la communauté du PEPR FORESTT - scientifiques, acteurs de la R&D, de l'enseignement, et parties prenantes associées, se réunira à **l'Université d'Avignon** !

- Le lundi 28 septembre après-midi : **Journées annuelles des projets ciblés X-RISKS et FORESTT-HUB** (dédiées aux participants de ces projets et leurs invité.e.s)
- Le mardi 29 septembre matin : **Journées annuelles des projets ciblés X-RISKS, FORESTT-HUB, MONITOR et NUM-DATA** (dédiées aux participants de ces projets et leurs invité.e.s)
- Le mardi 29 septembre après-midi : Ateliers de réflexion inter-projets (ouverts à tou.te.s)
- Le mercredi 30 septembre et le jeudi 1er octobre : **Journées scientifiques du programme FORESTT** (ouvertes à tou.te.s)
- Le vendredi 2 octobre : **Journée annuelle du projet ciblé REGE-ADAPT** (dédiée aux participants de ce projet et ses invités)

Le programme complet et l'ouverture des inscriptions vous seront communiqués en mai.

Quelques bonnes pratiques de publication au sein du PEPR FORESTT

Le PEPR FORESTT a publié sur son site internet un [guide de recommandations en termes de bonnes pratiques pour la publication des articles](#) au sein du programme.

Le principe de base de la publication scientifique reste la liberté académique des auteurs vis-à-vis de la pluralité des modèles économiques de publication. Ce préalable étant posé, la liberté de publication ne doit pas se faire à n'importe quel prix. À ce titre, nous avons identifié **7 recommandations** qui nous semblent importantes à être rappelées, notamment au regard :

- (i) **des publications issues des projets financés dans le cadre du PEPR FORESTT**, relevant de l'ANR et de sa politique de science ouverte (<https://anr.fr/fr/lanr/engagements/la-science-ouverte/>),
- (ii) **de pratiques d'édition douteuses.**

Appel à contributions pour l'exposition photographique 2026 du PEPR FORESTT : « Biodiversité en forêt : quelles fonctions, quels services, quelles inconnues ? »




 **17** A vos appareils photos : vous avez jusqu'au 15 mai pour nous envoyer vos meilleurs clichés à l'adresse communication@pepr-forestt.fr !

La forêt est bien plus qu'un simple assemblage d'arbres : c'est un écosystème d'une richesse extraordinaire, où chaque organisme, du champignon à l'arbre, du coléoptère à la mousse, joue un rôle essentiel dans la santé, la résilience et les services rendus par la forêt aux sociétés humaines.

Nous attendons vos plus belles images illustrant :

- ♦ Les rôles écologiques de la biodiversité en forêt (décomposition de la matière organique, régulation des cycles, pollinisation, interactions entre espèces, diversité génétique, etc.)
- ♦ Les services qu'elle rend aux usagers
- ♦ Les questions scientifiques qu'elle soulève face aux changements globaux

 Retrouvez toutes les modalités de cet appel à contributions [sur le site du PEPR FORESTT](#).

L'exposition photographique « Comprendre la forêt tropicale pour la conserver : un enjeu pour l'humanité » continue sa tournée

Le **mardi 17 mars 2026** s'est tenu le [vernissage de l'exposition photographique](#) « Comprendre la forêt tropicale pour la conserver : un enjeu pour l'humanité », dans le hall d'entrée du siège d'INRAE à Paris, en présence d'**Anne Varet** (directrice scientifique Environnement et Forêt d'INRAE), d'**Arnaud Sergent** (co-directeur du PEPR FORESTT) et de **Plinio Sist** (directeur de recherche Forêts & Sociétés du Cirad, membre du comité exécutif du PEPR FORESTT). Elle y restera exposée jusque fin mars, et devrait ensuite se diriger, en juin, vers le siège du CNRS.

Après avoir été présentée lors des journées annuelles 2025 du programme à Montpellier,

puis exposée à l'occasion de la Fête de la science de Montpellier du 4 au 6 octobre 2025, elle avait ensuite été adaptée, en partenariat avec la Direction des Affaires Culturelles de SNCF Gares & Connexions, pour être installée en grand format à la **gare Saint-Roch de Montpellier entre fin octobre 2025 au février 2026**.

Tirée du livre « [Vivre avec les forêts tropicales](#) », publié par le Cirad en 2021, cette exposition met en lumière, à travers 22 photographies, les principales questions de recherche actuelles sur la **résilience des forêts tropicales**, les enjeux des travaux menés et la manière dont ils sont adressés sur le terrain, en lien avec les populations locales.



3ème Webinaire du PEPR FORESTT : « Les Vieilles forêts : enjeux écologiques et patrimoine naturel à préserver »



Les Vieilles Forêts

Enjeux écologiques et patrimoine naturel à préserver

15 septembre 2026
14h-16h



Le **prochain webinaire** du PEPR FORESTT aura lieu le **15 septembre 2026**, de **14h à 16h**. Il vous invitera à découvrir les enjeux de recherche associés à un écosystème rare, celui des Vieilles Forêts. Ces forêts, aussi nommées subnaturelles, ne se résument pas à l'âge de leurs arbres. Elles se caractérisent à la fois par une présence forestière continue depuis plus d'un siècle et demi et par un haut degré de maturité écologique.

Pour **en savoir plus et vous inscrire à ce webinaire** (contribution vidéo et/ou participation à la conversation scientifique du 15 septembre), [c'est par ici](#), jusqu'au 12 juin !

Nous remercions les personnes ayant accepté d'y contribuer : **Christophe Bouget** (INRAE - Président du CS PNA Vieux Bois), **Goux Nicolas** (CEN Occitanie), **Sylvain Mollier** (IGN), **Mélanie Saulnier** (CNRS), **Caroline Scotti** (INRAE), **Céline Emberger** (CEN Occitanie).

Vous pouvez les rejoindre en proposant, lors de votre inscription, un sujet en lien avec la thématique.

Cette animation est bien entendu ouverte aux doctorant.e.s, ingénieur.e.s et technicien.ne.s de la sphère académique et des parties prenantes.

Appel à projets de mobilité internationale (entrante ou sortante) ou ultramarine 2026 du PEPR FORESTT

Pour rappel, l'appel à projets de mobilité internationale (entrante ou sortante) ou ultramarine est ouvert jusqu'au **15 avril 2026 à 12h (UTC +1)**. Plus d'informations sur la plateforme de candidature : <https://aap-pepr.agorize.com/fr/challenges/appel-a-mobilites-pepr-forestt?lang=fr >

L'objectif :

- ♦ Faciliter l'ancrage des chercheurs français dans la communauté internationale,
- ♦ Favoriser la diffusion des connaissances, outils et modèles,
- ♦ Acquérir des compétences scientifiques ou techniques,
- ♦ Favoriser l'internationalisation des travaux répondant aux défis scientifiques du PEPR FORESTT.

Cet appel à projets sera ouvert par le PEPR FORESTT tous les ans jusqu'en 2028, au mois de janvier.

- Budget des projets : entre 2 500€ et 9 500€ (frais de déplacement et de séjour)
- Durée des mobilités : 1 mois à 4 mois
- Dates des mobilités : début septembre 2026 à fin août 2027

4ème édition de « Global Forests » : « Les socio-écosystèmes forestiers face aux effets du changement climatique »

Global Forests est un **séminaire de recherche international** pour doctorant.e.s et post-doctorant.e.s issu.e.s de toutes les disciplines scientifiques et dont les recherches portent sur les questions forestières. L'objectif du séminaire est d'offrir un temps d'échange à un groupe pluridisciplinaire de jeunes scientifiques.

Cet événement scientifique se tiendra à **Oxford** du **6 au 9 octobre 2026**. Il est organisé par le **GIP Ecofor**, dans le cadre du projet **FORESTT-HUB** du **PEPR FORESTT**. L'organisation prend en charge l'hébergement et les repas des participants ; le trajet vers Oxford reste à la charge des participants.

L'appel à candidatures est ouvert jusqu'au **15 avril 2026**. Pour en savoir plus, [c'est par ici](#) !

ACTUALITÉS DES PROJETS

Les cinq projets ciblés du PEPR FORESTT poursuivent le déploiement de leurs travaux de recherche. Voici un aperçu des principales avancées au sein de chaque projet depuis la newsletter du mois de juin 2025.

Nous vous invitons à patienter jusqu'à la prochaine newsletter pour avoir des nouvelles des **10 nouveaux projets du programme**, qui se lancent et sont pour la plupart en phase de contractualisation avec leurs partenaires.



REGE-ADAPT

• Webinaires :

- Le 20 décembre 2025, nous avons accueilli **Janneke Hille Ris Lambers**, professeure d'écologie végétale à l'Institut de biologie intégrative (IBZ) de l'ETH Zurich en Suisse et professeure titulaire affiliée à l'Université de Washington aux États-Unis, qui nous a présenté ses travaux sur la régénération forestière.

- Le 3 mars 2026, **James S. Clark** (Duke University) nous a présentés ses recherches, « Reproductive responses to climate change in North America and Europe ».
- **Recrutements récents impliqué dans REGE-ADAPT :**
 - **Chloé Jacquet** (doctorante qui travaille sur le soutien au développement durable de la filière d'huile essentielle de bois de rose en Guyane française : apports croisés de la génétique, de la génomique et de la chimie)
 - **Eva Laure Avril** (stagiaire en césure, expérimentations de transplantations réciproques pour l'angélique, dans les tâches T1.3 et T2.4)
 - **Fernanda Neves-Lima** (doctorante, Diversité génétique du Bois de rose, dans la tâche T2.2)
 - **Jeanne Peduzzi** (stagiaire de master, analyse des données de production des pollen RNSA)
 - **Nicolas Exertier** (ingénieur en charge de la construction de base de données sur la régénération)
 - **Robinson Ribemont** (postdoc sur l'analyse de l'impact des ongulés sur la flore avec les données RENECOFOR)
 - **Simon Daronne** (technicien de suivi d'expérimentations sur les facteurs de blocage de la régénération et de la production de graines, dans les tâches T1.1 et T2.4)
 - **Théo Maugard** (ingénieur en charge de l'installation des dispositifs de suivi de régénération naturelle et des jardins de transplantation réciproque d'Angélique).
- **Avancement des expérimentations :** la majorité des expérimentations de terrain sont désormais lancées ou le seront en 2026, avec des projets de thèses adossés à plusieurs d'entre elles. Le bilan de la première campagne de mesures de la tâche T1.1 a été présenté lors de la réunion annuelle RENECOFOR. Par ailleurs, les mesures microclimatiques sur les expérimentations ont été harmonisées avec le PC MONITOR.
- **Atelier thématique « Régénération et renouvellement forestier », le 28 novembre 2025 à Grenoble :** le premier atelier thématique du Living Lab « Forêts Alpines » a été organisé pour renforcer les synergies entre les acteurs du Living Lab, des territoires et de la recherche sur les enjeux de régénération et de renouvellement forestier. Cet événement a réuni 30 participants avec l'implication de chercheurs de REGE-ADAPT.

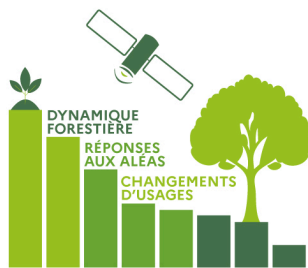


X-RISKS

- **Participation de X-RISKS au SIA :** à l'occasion du Salon International de l'Agriculture (SIA 2026), le projet X-RISKS du PEPR FORESTT était présent sur le stand de INRAE pour présenter une partie de la recherche forestière menée au sein de l'institut. Plus d'informations ici : <https://www.pepr-forestt.org/projets/pc-x-risks/x-risks-au-sia-2026>
- **Recrutement récent :** Edwige Bellier (au 01/03/26), post-doc de 13 mois à EFNO pour travailler avec Anders Marell et Lionel Hertzog sur la thématique « Évaluation

multirisque dans les systèmes socio-écologiques forestiers : interactions entre les ongulés sauvages et les perturbations à grande échelle ».

- **Visiting de Nattan Plat** : dans le cadre d'X-RISKS, Nattan Plat, post-doctorant financé par le programme GRIFON « Multirisque en forêts de Nouvelle-Aquitaine » (INRAE, UMR Biogeco, Bordeaux), effectue une mission de 6 mois au CNRS UMR CEFE (Montpellier). Il travaille avec Xavier Morin sur le développement d'un module de risques biotiques au sein des modèles de croissance et survie des arbres à l'échelle du peuplement « ForCEEPS » et « PHOREAU ». Notamment, Nattan mettra à profit ses connaissances sur les scolytes de l'épicéa ("Ips typographus") et du pin ("Ips sexdentatus") pour implémenter le risque lié à ces insectes ravageurs au sein des deux modèles. Ceci aura pour objectif de mieux évaluer l'impact de la gestion sylvicole et la diversité en arbres sur les risques croisés liés à la sécheresse, aux tempêtes et aux insectes ravageurs.
- **Webinaires** :
 - **23 janvier, 10-11h30** : Christophe Orazio (IEFC) « Aperçu des projets sur les risques forestiers ayant impliqués l'IEFC »
 - **6 Février, 10h-11h30** : Gilles Grandjean (BRGM), IRIMA « Réduction des risques, des géosciences à une approche plus intégrée ».
 - **6 Mars, 10h-11h30** : Julien Rebotier (UPPA), « Entrer dans les multirisques par les vulnérabilités et les territoires »
 - **10 Avril, 10h30-12h** : Katia Blairon (IRENEE, Nancy) et Marc Burg (Préfet-ministère de l'intérieur - Professeur des Universités associé - directeur du DU Sécurité Intérieure - directeur du master 2 Droit et métiers de la sécurité intérieure - Faculté de droit Nancy), « Risques et forêts : une analyse juridique ».



MONITOR

- **Sylvain Schmitt** (CIRAD, Unité « Forêts & Sociétés ») remplace Camille Pioniot pour piloter le projet MONITOR aux côtés de Jérôme Chave.

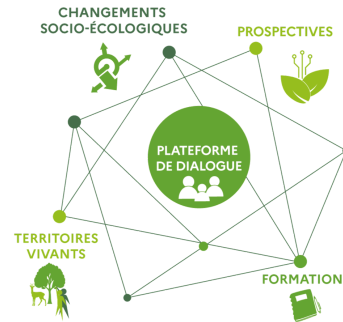
Nous souhaitons la bienvenue à Sylvain au sein du PEPR FORESTT, et remercions chaleureusement Camille pour son investissement !

- Début Mars : déploiement du matériel de suivi acoustique passif pour 2026 ;
- Co-organisation de la conférence MEB (<https://www.pepr-forestt.fr/evenements/evenements-a-venir/meb-conference-2026>) ;
- Séquençage des échantillons d'eau de pluie (ADNe) en cours ; prochaine campagne de terrain en préparation ;
- Offre de thèse pour la tâche 3.4 (« Modeling the dynamics of forest biodiversity ») diffusée et clôturée au 1er Mars. Analyse des candidatures en cours ;
- Soirée organisée par l'ONG Canopée qui a utilisé les produits FORMS-T (produits tâche 2.1) pour observer les coupes rases ;
- Démarrage de la campagne 2026 pour la géolocalisation du « Réseau Systématique de Suivi des Dommages Forestiers » (RSSDF) prévu en août ;

- Organisation d'un séminaire à Montpellier en Septembre 2026 (date et lieu à confirmer) pour réunir tou-te-s les partenaires de la tâche 2.3 (« Forest monitoring in French overseas territories »).

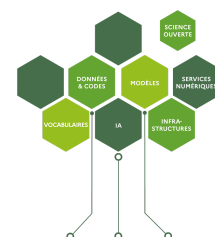
FORESTT-HUB

- Le FORESTT-HUB organise le **mardi 16 juin 2026 à la MSH-Alpes de l'Université Grenoble Alpes** une journée d'étude qui visera à présenter certains travaux et mener des échanges autour de thématiques transversales au PEPR FORESTT, portées par le FORESTT-HUB. Le lendemain, **mercredi 17 juin 2026**, sera organisée une journée sur le terrain.
- **Journée réflexive sur les Living Labs (WP2)** : organisée le 2 février 2026 par le laboratoire en gestion Montpellier Recherche en Management (MRM), rattaché à l'Université de Montpellier, cette journée visait à proposer des présentations et des échanges sur le concept de Living Lab et ses applications concrètes dans différents secteurs. Deux présentations ont été proposées par Maxence Arnould et Christine Hervé, tous deux associés au WP2 Living Lab.
- **Séminaire international de recherche Global Forests (WP4)** : l'appel à candidatures pour le séminaire international de recherche Global Forests a été lancé en janvier. Il est ouvert aux doctorants ou post-doctorants, et est à retrouver sur le [site du GIP ECOFOR](#). L'édition 2026 aura pour thématique « Les socio-écosystèmes forestiers face aux effets du changement climatique ».
- **Projet Arts & Science « Images pour les forêts » (WP0)** : du 11 au 13 février a eu lieu à « La Vallée », propriété de Fabrice Hyber en Vendée, un séminaire de recherche réflexif, mené dans le cadre de la résidence d'Erik Samakh, artiste-plasticien. Les échanges ont proposé des parallèles entre approches artistiques et scientifiques de l'écologie et de la gestion forestière, et donneront lieu à des podcasts.
- **Lancement du webinaire « Biomasse, forêts & SHS »** : co-organisé par la plateforme de dialogue du projet FORESTT-HUB et par le collectif Biomasse & SHS, un cycle de cinq webinaires a été lancé en janvier 2026, et prendra fin en mai 2026. Il tâche de répondre à la question suivante : « Dans un contexte général de promotion d'une nouvelle bioéconomie forestière, quelles réponses des acteurs et actrices de la forêt face à la polycrise subie par le secteur forêt-bois ? ». Plus d'informations sont à retrouver [sur le site du PEPR FORESTT](#), et les replays des premiers webinaires sont disponibles sur [la page YouTube du PEPR](#).



NUM-DATA

- **Animations bilatérales avec les projets ciblés** : ce trimestre, des ateliers ont été lancés avec les projets ciblés pour échanger sur les pratiques numériques « modèles » ou « à améliorer » et permet de sensibiliser le projet autour de l'usage de services numériques souverains. Ces ateliers constituent une étape clé pour poursuivre :



- L'élaboration du portefeuille de services numériques destiné aux projets

- La construction de lignes directrices FAIR pour les projets de FORESTT
 - L'identification d'entrepôts adaptés et de « ressources » ayant vocation à alimenter le portail de (méta)données du PEPR FORESTT.
- **Le dialogue avec Data Terra et ses pôles** se consolide à travers plusieurs actions
 - Organisation d'un atelier NUM-DATA/Data Terra, en janvier 2026
 - Participation à l'assemblée générale Data Terra, en mars 2026
 - Lancement de réflexions communes avec les pôles nationaux de données et de services THEIA et PNDB pour définir des actions concrètes autour de thématiques d'intérêt pour FORESTT.
- **En préparation :**
 - Un retour d'expérience sur le jeu sérieux Sylv'Agora et sa publication
 - Un webinaire transverse à FORESTT : « Suis-je concerné par le protocole de Nagoya et comment l'appliquer ? » avec l'appui des institutions
 - La finalisation ce printemps du [thésaurus « multirisque »](#) pour et avec le PC X-RISKS ;
 - Une interaction avec les projets sur leur(s) vocabulaire(s) métier.

APPELS À PROJETS D'INTÉRÊT POUR LA COMMUNAUTÉ FORESTT

♦ Appel à projets 2026 DRAAF Grand Est et Région Grand Est

Cet appel vise à déployer de manière opérationnelle les priorités du Programme Régional Forêt-Bois (PRFB) et du Contrat de Filière Forêt-Bois en Grand Est. [Plus d'informations.](#)
Date limite de dépôt des projets : **1er avril 2026.**

♦ 2ème appel à projets du programme ARTEMIS, pour relever les défis scientifiques de la forêt et du bois.

Les projets de recherche et/ou de valorisation ou sciences/société devront s'inscrire dans un ou plusieurs défis identifiés dans le [PI ARTEMIS](#). L'objectif : renforcer la dynamique scientifique, de formation, de médiation et d'innovation autour des thèmes de la forêt et du bois. [Plus d'information.](#)

Date limite de dépôt des projets : **29 avril 2026** (16h) par e-mail (ARTEMIS-Pgl@inrae.fr, cc stephane.uroz@inrae.fr, jeremie.bel@univ-lorraine.fr).

♦ ANR | Appel à candidatures – Chaires d'excellence « Tremplin Outre-Mer »

L'appel « Tremplin Outre-mer » poursuit quatre objectifs principaux :

- Attirer et ancrer des jeunes chercheurs et enseignants chercheurs et chercheuses de haut niveau, exerçant en France ou à l'étranger, vers des établissements de recherche ultramarins ;
- Structurer et renforcer les écosystèmes locaux de recherche par des projets scientifiques ambitieux, portés par des profils capables de fédérer et d'animer des équipes ;
- Participer à l'intégration des outre-mer dans des coopérations structurées avec les pays de leur bassin océanique régional ;
- Renforcer le positionnement des établissements ultramarins dans les appels compétitifs européens, en particulier Horizon Europe, en utilisant le tremplin comme levier de montée en puissance.

Les établissements d'accueil éligibles sont les universités ultramarines des départements et régions d'outre-mer et collectivités d'outre-mer (DROM COM) et le montant de l'aide allouée est de 300 000 €. [Plus d'informations.](#) Date limite de dépôt des projets : **5 mai 2026.**

À VOS AGENDAS

🌿 25 mars | 14h30 : Séance publique de l'Académie d'agriculture de France : « Comment gérer l'écosystème forestier dans un contexte évolutif et incertain ? »

Cette séance académique abordera les changements climatiques et sociétaux affectant les écosystèmes forestiers, ainsi que leurs implications pour la gestion, la politique et le modèle économique de la forêt. [Plus d'informations](#). Sur place ou en direct sur la [chaîne Youtube](#) de l'Académie d'agriculture.

🌿 26 mars | 18h - 21h : Conférence « Les Vieilles Forêts sous le regard des scientifiques » à l'Académie du Climat, à Paris.

Présentée par par Laurent Larrieu (INRAE-CNPF), Nicolas Gouix (CEN Occitanie), Nicolas Poirier (CNRS) et Vanessa Py-Saragaglia (CNRS). [Informations et inscriptions](#)

🌳 26 mars | 18h - 19h : Leçon inaugurale de Sandra Lavorel : « Introduction à l'écologie fonctionnelle », au Collège de France, à Paris.

Sandra Lavorel est cette année professeure invitée au Collège de France sur la chaire annuelle Biodiversité et écosystèmes. [Plus d'informations](#). Accès libre sur place et [retransmission en direct](#).

🌿 27 mars | 13h30 - 17h : Séminaire « Risques liés aux tiques : connaissances scientifiques, prévention et recommandations », INRAE Nancy.

En présentiel au Centre INRAE-Grand Est de Nancy et en distanciel. [Inscription en ligne obligatoire](#) pour les deux formats de participation (le lien de connexion ne sera fourni qu'aux participants inscrits).

🌿 13 avril | 14h30 : Soutenance d'Habilitation à Diriger des Recherches de Vanessa Py-Saragaglia, Campus de Sevenans de l'Université de technologie de Belfort Montbéliard (UTBM)

« Transformation, exploitation et réensauvagement des forêts d'Europe tempérée à l'Holocène récent. Temporalités, trajectoires, pratiques et héritages écologiques des sociétés industrielles anciennes. » Amphithéâtre P228, Campus de Sevenans de l'UTBM.

🌳 15 avril | 14h30 : Conférence « La forêt en mouvement : quatre histoires d'hommes, quatre histoires d'arbres » à l'Académie d'Agriculture de France

Conférence présentielle et en webinaire animée et introduite par le président de forêt méditerranéenne [Charles Dereix](#) à l'académie d'agriculture de France, suivie des exposés de Cécile Dardignac (ONF), Fabrice Guizard (Université du Littoral Côte d'Opale), Patricia Guyard (Archives départementales du Jura), Olivier Marco (ONF) et d'une conclusion de Guy Fradin. [Plus d'informations](#). A suivre sur la [chaîne YouTube de l'Académie](#).

🌿 1er au 5 juin : Conférence « Microclimate Ecology & Biodiversity » (MEB), à Montpellier

Cet événement international rassemblera un large éventail de thèmes et d'experts sur le microclimat et ses applications en écologie et en biogéographie, avec un accent spécifique donné en 2026 sur les microclimats des sols et de l'eau.

Avec le soutien du PEPR FORESTT et du projet ciblé MONITOR, la conférence MEB 2026 accueillera notamment cinq *keynote-labs*: [Yanjun Su](#), [Angélica Casanova Katny](#), [Karen de Pauw](#), [Belen Fadrique](#), [Matthew McLean](#), [Nico Eisenhauer](#). [Plus d'informations ici](#). Inscriptions (sans présentations) ouvertes jusqu'au **15 avril 2026**.

🌿 9 au 10 juin : URBATREE “L'arbre urbain : du gène au paysage”, à Rennes

Ce colloque réunira scientifiques, experts, praticiens et collectivités afin de dresser un état des lieux des connaissances et de questionner une feuille de route partagée dans le cadre de la stratégie nationale pour la ville durable. [Plus d'informations sur le site de l'événement](#). Date limite de soumission des résumés : **31 mars 2026**. Date limite d'inscription (gratuite mais obligatoire) : **7 mai 2026**.

🌲 8 au 12 juin : Symposium OPTMix « Adapter la gestion forestière au changement climatique : Moduler la composition et la densité des peuplements et contrôler la pression du gibier », à Nogent-sur-Vernisson

Le dispositif OPTMix (Oak Pine Tree Mixture) célèbre son 10ème anniversaire avec ce symposium international, soutenu par le PEPR FORESTT. OPTMix a été installé en forêt domaniale d'Orléans dans le but d'étudier l'effet de la composition, de la densité du peuplement et de la pression d'abrutissement sur le fonctionnement des forêts de plaine tempérées mélangées chêne-pin. [Plus d'informations](#). [Inscriptions](#) jusqu'au **15 avril 2026**.

🍄 15 au 17 juin : 8^{èmes} Journées francophones des mycorhizes (JFM), à Auzeville-Tolosane

Cet événement bisannuel rassemble une large communauté scientifique autour de la thématique des associations entre plantes et champignons mycorhiziens, ainsi que leur microbiome associé. [Plus d'informations](#). Date limite de soumission des résumés : **3 avril 2026**.

🌱 15 au 19 juin : 3^{ème} Conférence biennale de la North American Forest Genetics Society (NAFGS), à Québec (Canada)

Cet événement réunira chercheurs, praticiens, étudiants et professionnels pour partager les avancées en génétique forestière, génomique, amélioration des arbres, conservation et santé forestière. Il visera à favoriser la collaboration et l'intégration des connaissances à travers les échelles et les disciplines, des outils moléculaires aux processus de niveau paysager, tout en valorisant les différentes formes de savoir, y compris les systèmes de connaissances scientifiques et autochtones. [Programme et inscriptions](#) jusqu'au **30 avril 2026**.

🌲 20 au 24 juillet : Summer School “Adapting forests to climate change : Operationalizing Assisted Migration”, à Vienne (Autriche)

Le Centre autrichien de recherche forestière (BFW), l'Université tchèque des sciences de la vie, EVOLTREE et IUFRO organisent conjointement la 4^{ème} école d'été sur l'adaptation des forêts au changement climatique. Cette école d'été vise à fournir une analyse approfondie de la migration assistée des forêts face aux changements climatiques, en mettant l'accent sur les modèles d'aide à la décision. [Plus d'informations et inscriptions](#) avant le **15 mai 2026**.

🍄 21 au 5 septembre & 6 au 8 octobre : Formations organisées par Réserves naturelles de France

Réserves naturelles de France et ses partenaires sur le projet Observatoire des Forêts Sentinelles, proposent deux formations sur la thématique de la forêt :

- « Principes et méthodes de suivi de la biodiversité forestière », du 21 au 25 septembre 2026 à Méaudres (38) – [Fiche formation](#), [Inscriptions en ligne](#) jusqu'au 23 juin 2026.
- « Gestion durable des écosystèmes forestiers et dialogue multi-acteurs », du 6 au 8 octobre à Sallèdes (63) – [Fiche formation](#), [Inscriptions en ligne](#) jusqu'au 1er juillet 2026.

🌱 29 septembre au 1er octobre : 2^{ème} conférence scientifique d'AnaEE (ANAEESC26) « Ecosystem Science For a Resilient Future », à Menton

L'événement réunira chercheurs et décideurs politiques autour des défis majeurs auxquels font face les écosystèmes mondiaux. La conférence abordera des approches expérimentales en écologie du changement global, la résilience des forêts et de l'agriculture, les interactions entre les milieux aquatiques et terrestres, ainsi que des méthodes innovantes d'intégration des données.

La soumission de résumés est vivement encouragée pour des présentations orales et des posters. Les jeunes chercheurs pourront concourir pour le [Prix Environmental Rising Star](#), doté d'une bourse pouvant atteindre 2000 € pour un séjour de recherche dans une installation AnaEE à l'étranger. La conférence proposera également des ateliers sur les pratiques de Science Ouverte, des dialogues politiques et de précieuses opportunités de réseautage. [Plus d'informations](#).

Date limite pour les tarifs Early Bird, le concours jeunes chercheurs et la soumission des résumés : **15 juin 2026**.

🌲 23 au 27 août 2027 : Conférence EVOLTREE 2027, à Marburg (Allemagne)

Programme et inscriptions à venir.

À LIRE, À VOIR, À ÉCOUTER

■ **La plateforme de ressources du projet NUM-DATA**, espace mutualisé pour l'accompagnement et l'appui à chaque étape de nos travaux de recherche. [À voir ici](#)

■ **Séance du 18/02/26 à l'Assemblée Nationale – Commission du développement durable : Aménagement du territoire, Adaptation de la gestion de la forêt au changement climatique.** Table ronde avec François Bonnet (directeur général adjoint de l'ONF), Emmanuel Nicolas (président de l'Association nationale des techniciens et gestionnaires forestiers indépendants), Guy Landmann (ancien directeur-adjoint du GIP Ecofor). [À voir ici](#).

■ **Rapport FAO (Food and Agriculture Organization of the United Nations) : Évaluation des ressources forestières mondiales 2025**

Cette évaluation examine l'état et les tendances des ressources forestières sur la période 1990-2025, en s'appuyant sur les travaux de centaines d'experts du monde entier. [À lire ici](#).

■ **Le replay du Forum France-Brésil « Forêts, biodiversité et sociétés humaines »**

Co-organisé par le Muséum national d'histoire naturelle et l'Université de São Paulo, ce forum s'est déroulé du 1^{er} au 3 octobre 2025 à São Paulo. Parmi les temps forts de ce Forum, une table ronde portait sur la **forêt amazonienne** en tant qu'enjeu majeur pour la **coopération scientifique** entre la Guyane française et le Brésil. [À voir ici](#).

■ **Replay des webinaires BIOMASSE SHS**

[À voir ici](#).

■ **Dernier numéro de la Revue forestière française, Vol. 76 No 4 (2025)**

[À lire ici](#).

■ **Article : « Données sur l'indigénat des espèces arborées de France à l'échelle des sylvoécotons »**

L'article coordonné par l'IGN-IFN, paru dans le "Journal de Botanique" de la Société botanique de France, liste toutes les espèces d'arbres forestiers indigènes en France, et leur présence dans chacune des sylvoécotons. Au total, 293 taxons sont référencés dans 86 SER. [À lire ici](#).

■ **Bilan 2020-2025 du RMT AFORCE**

Bilan du réseau et nouvelles orientations, dont le renouvellement du réseau pour 2026-2030. [À lire ici](#).

■ **Le 2ème épisode du podcast de l'ONF « Les Voix de la forêt » : « Le sol, l'origine du monde »**

Animé par Marc-André Selosse (microbiologiste, botaniste, mycologue, professeur au MNHN) et Noémie Pousse (spécialiste des sols à l'ONF). [À écouter ici](#).

■ **Le GIP Ecofor publie le 7^e bulletin de veille scientifique du projet GOLD, consacré aux sols forestiers et à leurs interactions avec les pratiques sylvicoles.**

[À lire ici](#).

■ **Nouveau rapport de l'association Canopée : « Observatoire des coupes rases ».**

[À lire ici](#).

■ Analyses de thèses par des membres de l'Académie d'agriculture de France :

- **Lucie Bon** « Rôle du sous-bois sur le fonctionnement microbien du sol en forêt » ; [thèse analysée](#) par [Bernard Roman-Amat](#).
- **Maëva Leroy** « Caractérisation et valorisation des espèces de petit diamètre en bois rond pour la construction en Guyane » ; [thèse analysée](#) par [Bernard Thibaut](#).

■ Des fiches encyclopédiques de l'Académie d'agriculture de France :

- [Quelle est la récolte annuelle de bois en France métropolitaine : est-elle durable ?](#) par Georges-Henri Florentin, Jean-Luc Peyron et Sylvie Alexandre.
- [Quels bois pour quels usages ?](#) par Daniel Guinard et Sylvie Alexandre.

OFFRES D'EMPLOI

Stages, doctorats, post-doctorats, postes d'ingénieurs ou techniciens... des opportunités sont régulièrement ouvertes au sein des projets du PEPR FORESTT. Découvrez l'ensemble de nos offres sur [le site internet du programme](#).

🚩 Deux offres sont actuellement ouvertes :

- **Poste de Chargé.e de mission – Mise en réseau des plates-formes de développement et de transfert en SMCC (Sylviculture Mélangée à Couvert Continu) à AgroParisTech Nancy :**

Objectifs du poste :

- Étude de faisabilité pour la création et la mise en réseau national des Forêts Irrégulières Écoles (FIE) et analyse de leur effet transformatif dans les territoires.
- Travail s'intégrant dans le cadre du PEPR FORESTT HUB – HUB WP4 T4.2 - volet formation Forêt Irrégulière École.

Consultez la [fiche de poste ici](#)

Date limite de candidature : **25 mars 2026**. Prise de fonctions souhaitée à compter du 1er juin 2026.

- **Poste de Maître de conférences en écologie forestière à pourvoir à Aix-Marseille Université :** sont attendues des compétences en modélisation des systèmes forestiers, pouvant aller de l'étude de la réponse des arbres à celles des processus écosystémiques aux forçages climatiques et aux pratiques de gestion. Consultez la fiche poste [ici](#) ou sur [Odyssee](#) (Fermeture des candidatures : le **3 avril 2026** à 16h).

Vous pouvez toutes et tous **contribuer à la prochaine newsletter** du PEPR FORESTT (juin **2026**) en nous soumettant des informations utiles/intéressantes à partager auprès de la communauté FORESTT via l'adresse communication.forestt@inrae.fr.

Vos collègues ne sont pas encore **inscrits à la newsletter du PEPR FORESTT** ? La page d'inscription est **toujours ouverte** ! Restez informés de nos activités, actualités, appels à projets, événements et offres d'emploi.

Directeurs de la rédaction - Christophe Plomion & Arnaud Sergent (co-directeurs du PEPR FORESTT)

Comité éditorial, conception & réalisation - Fanny Gascuel (coordinatrice), Camille Lamy et Erwan Le Gac (chargés de communication)

AgroParisTech

cirad

CNPF

cnrs

IGN

IRD

Office National des Forêts

UNIVERSITÉ DE LORRAINE

UNIVERSITÉ DE MONTPELLIER



<https://www.pepr-forestt.org/>

Vous recevez cet e-mail car vous êtes abonné à la newsletter FORESTT.

[Se désabonner de la liste de diffusion de la newsletter du PEPR FORESTT](#)