

Newsletter n°4 du programme FORESTT – Novembre 2025

L'ÉDITO

Cette fin d'année 2025 clôture une première grande phase pour le PEPR FORESTT, qui a conduit à la **structuration d'une communauté scientifique** engagée dans 15 projets de recherche ambitieux. Lors des journées scientifiques de Montpellier en octobre dernier, nous avons encore pu constater le dynamisme de ce collectif et son engagement pour faire progresser les connaissances sur les socio-écosystèmes forestiers.

La deuxième phase qui commence s'annonce tout aussi stimulante. Au-delà du défi de mener à bien chacun des projets, il s'agit **d'animer et de consolider cette communauté**, qui regroupe déjà plus de 400 scientifiques et va s'enrichir de nombreux jeunes chercheurs, ingénieurs et techniciens au fil de l'avancée des travaux. Cette dynamique collective portée par l'équipe de gouvernance, en lien étroit avec les porteurs de projets, s'articule autour de quatre grands objectifs :

- **Favoriser les échanges** entre les projets et avec la communauté RDI nationale pour encourager les collaborations et préparer de futurs partenariats dans le cadre de [l'animation scientifique et des journées annuelles](#) du PEPR FORESTT ;
- **Accompagner les initiatives de valorisation et d'application** des connaissances scientifiques au service des décideurs et des professionnels de la gestion des forêts en [soutenant les activités de pré-maturation](#) ;
- **Soutenir l'internationalisation** de la recherche française sur les socio-écosystèmes forestiers en s'appuyant sur [l'appel à mobilités annuel](#) et en organisant une Conférence internationale à Metz en 2027 ;
- **Renforcer le dialogue** avec la société et améliorer la mise en visibilité des connaissances scientifiques à travers les actions de communication et de participation à différents [événements grand public](#).

Nous espérons pouvoir réussir, **avec votre participation**, à faire vivre au mieux cette dynamique collective au cours des prochaines années, pour apporter notre contribution au défi, de plus en plus grand, de la résilience des forêts.

RETOUR SUR ...

Les journées annuelles 2025

Du 30 septembre au 3 octobre, la communauté FORESTT s'est donnée rendez-vous à Montpellier. Avec 335 inscrits sur les 4 journées, dont 250 le mercredi 1^{er} octobre au Corum, cette rencontre a été un moment riche de partages et de débats, à la croisée entre acteurs de la recherche, de la formation et de la filière forêt-bois.

Les temps forts :

- 🌿 **Les mots d'accueil** d'Anne Varet (DS Environnement et Forêt à INRAE) et de Guillaume Bordry (Directeur du Pôle Connaissance au SGPI),
- 🌿 **Le lancement officiel par l'ANR des 10 projets lauréats de l'appel à projets** ouvert du programme (TOOLS-FOR-ADAP, MICROFOREST, MALADAP-TREE, DoForChange, MADE IN France, WIND-SWEEP, QWERTY, FEVER, MASSIF et BOSFOR),
- 🌿 **Quatre tables rondes** animées avec brio par Valérie Greffoz (Epsilon), favorisant les échanges avec les parties prenantes sur les enjeux et impacts attendus des projets,
- 🌿 **De nombreuses présentations des actions de recherche en cours et à venir**, dans le cadre des journées annuelles des 5 projets ciblés et des réunions de lancement des 10 projets lauréats de l'appel à projets,
- 🌿 **Des croisements entre art et science** :
 - La découverte de l'exposition photographique « Comprendre la forêt tropicale : un enjeu pour l'humanité »,
 - Le projet "Images pour les forêts" mené par le projet ciblé FORESTT-HUB en collaboration avec l'artiste plasticien Fabrice Hyber,
 - Les illustrations de Donatelle Liens !
- 🌿 **Des échanges autour des posters scientifiques** des projets, infrastructures de recherche, et contributions artistiques des participants,
- 🌿 **La transmission du flambeau** aux hôtes des journées annuelles 2026 à Avignon : Caroline Scotti, Eric Rigolot et Jean-Luc Dupuy.

Replay de l'événement



Crédits photos : @ INRAE | Camille Lamy et Erwan Le Gac

Le 1^{er} webinaire FORESTT « Progrès des modèles de distribution d'espèces (SDM) : Challenges et applications pour la gestion forestière »

Les modèles de distribution d'espèces (SDM) ont beaucoup progressé depuis leurs débuts, passant de simples modèles climatiques à enveloppe à des approches intégrant des processus biologiques dont les interactions biotiques et des outils avancés comme l'IA. Ces améliorations renforcent leur précision et leur utilité pour la gestion forestière, notamment dans le choix de matériels de reproduction adaptés au climat futur. Toutefois, leur application comme outil d'aide à la décision en gestion forestière exige une évaluation critique de leurs limites et incertitudes, comme le rôle des perturbations extrêmes.

Ce 1^{er} webinaire du PEPR FORESTT a permis de présenter un état des lieux des SDM, d'explorer des pistes d'amélioration et de favoriser la collaboration entre chercheurs et

gestionnaires. Retrouvez :

- ♦ Les **17 vidéos**, visionnées plus de 1200 fois, sur la [plateforme Youtube de FORESTT](#).
- ♦ La [conversation scientifique du 11 décembre](#), à laquelle ont participé **60** scientifiques et utilisateurs d'OAD (outils d'aide à la décision).

PEPR FORESTT dispose à présent d'une collection HAL !

Accédez à la plateforme HAL du programme pour déposer ou consulter les publications issues des recherches du PEPR FORESTT : <https://hal.science/FORESTT/>.

Toutes les publications ayant bénéficié du PEPR FORESTT :

- **Doivent être déposées sur HAL**, en complétant le champ « Projet ANR » avec le [code référence du projet](#).
- **Doivent inclure** une [phrase de remerciements](#) spécifiant également ce code projet.

Appel à projets de prématuration

Le PEPR FORESTT a ouvert la première de ses trois vagues de soutien à l'innovation et au transfert, à travers un 1^{er} appel à projets de prématuration.

► **Objectifs** : Permettre aux recherches menées dans le cadre des 4 priorités scientifiques du programme FORESTT de déboucher sur des solutions innovantes et des changements transformateurs. Dans le cadre de cette 1^{ère} vague de soutien, il s'agit plus spécifiquement d'accompagner des résultats de recherche déjà prêts à entrer dans un processus de prématuration .

► **Périmètre thématique** : Les projets pourront porter sur des thématiques larges en lien avec les enjeux de transition des socio-écosystèmes forestiers face aux changements globaux : outils de surveillance, d'anticipation et de gestion des risques, outils d'aide à la gestion forestière ou à la planification territoriale, outils de diagnostic des bois, itinéraires techniques, outils de formation et diffusion des connaissances, ...

Plus d'informations sur les critères d'éligibilité, les processus de soumission et d'évaluation sur le [site internet du PEPR FORESTT](#). Date limite de soumission des projets : 18/12/2025.

Appel à contributions photographiques : « Biodiversité en forêt »



L'exposition photographique 2026 du programme FORESTT portera sur le thème « **Biodiversité en forêt : quelles fonctions, quels services, quelles inconnues ?** »

Au-delà d'être un ensemble d'arbres, une forêt est un écosystème qui regorge de formes de vie, visibles ou discrètes, qui jouent un rôle essentiel dans son fonctionnement. Champignons, insectes, oiseaux, mammifères, arbres, mousses, micro-organismes du sol... chacun participe, à sa manière, à la vitalité et à la résilience des forêts.

Le programme FORESTT lance un **appel à contributions pour alimenter une exposition destinée au grand public**. Nous recherchons des photographies illustrant les **rôles écologiques de la biodiversité en forêt et les services qu'elle rend** aux usagers de la forêt, associés aux questions scientifiques qui y sont liées.

👉 L'exposition sera présentée à Avignon en octobre 2026 lors des prochaines Journées

annuelles du programme, puis exposée pour le grand public.

Envie de participer ? Retrouvez [toutes les informations ici](#) !

Cet appel à contributions fait suite à deux expositions photographiques :

- En 2024, « **Après l'incendie** », de Laurence Denaix et Hervé Graillot,
- En 2025, « **Comprendre la forêt tropicale pour la conserver : un enjeu pour l'humanité** », issue du livre « Vivre avec les forêts tropicales » publié par le Cirad en 2021. [Cette exposition est actuellement exposée à la gare Saint-Roch de Montpellier, visible jusqu'au 12 décembre.](#)

À VOS AGENDAS !

Journées annuelles 2026 du PEPR FORESTT | 29 septembre au 2 octobre 2026 (Avignon)



Du **29 septembre au 2 octobre prochains**, la communauté scientifique – recherche, développement, enseignement ainsi que les parties prenantes associées, du PEPR FORESTT se réunira à **Avignon** !

- **29 sept. et 2 octobre** : Journées annuelles des projets ciblés (dédiées aux participants de ces projets)
- **30 sept. et 1^{er} octobre** : Journées scientifiques du programme FORESTT, ouvertes à tou.te.s. (*programme dans la prochaine newsletter en mars 2026*).

ACTUALITÉS DES PROJETS

Les cinq projets ciblés du PEPR FORESTT poursuivent le déploiement de leurs travaux de recherche. Voici un aperçu des principales avancées au sein de chaque projet depuis la newsletter du mois de juin 2025.

Nous vous invitons à patienter jusqu'à la prochaine newsletter pour avoir des nouvelles des



REGE-ADAPT

Recrutements : Bienvenue aux nouveaux et nouvelles doctorant.e.s et post-doctorant.e.s :

- Cécile Fagart (Impact des plantations anciennes sur la biodiversité forestière actuelle),
 - Emilie Coutaz (Articulation de valeurs et articulation de futurs : renouveler les forêts en contexte de changement climatique),
 - Joséphine Réquillart (Le renouvellement forestier en discours, de l'échelle nationale aux territoires),
 - Marc Girard (Rouages sociotechniques du renouvellement : cas des résineux dépérissants dans la vallée de la Doller),
 - Mathis Degand (Impact à court terme des plantations sur la biodiversité),
 - Zoé Chateau (Rouages sociotechniques du renouvellement : cas des châtaigniers dépérissants en Dordogne).
-
- **Réunion annuelle** : La réunion annuelle du projet REGE-ADAPT s'est tenue le 30 septembre 2025 dans l'amphithéâtre d'Agropolis International à Montpellier. Elle a permis de faire le point sur la vie du projet, les avancées scientifiques et les perspectives à venir. La matinée a été consacrée à un séminaire scientifique, qui a mis en lumière la diversité des travaux en cours. L'après-midi a permis d'envisager de futures animations scientifiques au sein du projet, d'explorer les synergies entre REGE-ADAPT et des projets lauréats de l'appel à projets FORESTT et de réfléchir à la construction de l'interdisciplinarité au sein du projet.
 - **Atelier modélisation** : Du 17 au 19 novembre 2025, un atelier a réuni 25 modélisateur.rice.s à Montpellier pour établir l'état de l'art et partager les expériences en matière de développement de modèles de régénération forestière.
 - **Colloque Forêts et Sociétés** : Plusieurs membres de REGE-ADAPT ont participé au colloque « Forêts et sociétés : dialogues interdisciplinaires », organisé les 12 et 13 novembre 2025 à Paris par le Muséum National d'Histoire Naturelle et le GIP ECOFOR. Six communications ont impliqué des chercheur.se.s de REGE-ADAPT sur les socio-écosystèmes forestiers, les liens entre science et gestion forestière, les recherches transdisciplinaires, ou les approches historiques. <https://foretsociete.sciencesconf.org>
 - **Prochain webinaire** : Le 2 décembre 2025 (10h-11h), nous accueillerons Janneke Hille Ris Lambers pour une présentation scientifique de ses travaux sur la régénération forestière. Janneke est professeure d'écologie végétale à l'Institut de biologie intégrative (IBZ) de l'ETH Zurich en Suisse et professeure titulaire affiliée à l'Université de Washington aux États-Unis.

Retrouvez le détail de toutes ces actualités dans [l'article dédié sur le site du PEPR FORESTT.](#)



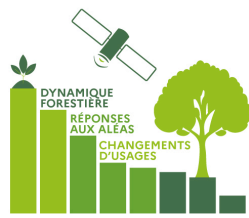
X-RISKS

- **L'assemblée générale** intermédiaire du projet s'est tenue en visioconférence le 20 juin 2025, et l'assemblée générale annuelle en présentiel à Montpellier le 3 octobre 2025.
- **Nouveaux doctorants (rentrée 2025) :**
 - Clémence Barrey : perception des risques multiples en forêt (WP4, Marielle Brunette, INRAE)
 - Killian Baué : modélisation des risques multiples en forêt (WP3, Marielle Brunette, INRAE)
 - Alexandre Lhuisset : modélisation de l'assurance forestière (WP5, Stéphane Couture, INRAE)
 - Paul Rouanet : cascades de risques en forêts tropicales (WP2, Thomas Ibanez, IRD)
- [Interviews des thèses dans le projet ciblé X-RISKS](#) : vidéos de Clémence Barrey (ci-dessus), Alexandre Lhuisset (ci-dessus) et Méline Poch (Étude d'un pathogène forestier - WP3, INRAE-IAM).
- **Autres recrutements récents :**
 - Émeline Chaste : T3.3 - interactions climat – forêt – aléas multiples (Eco&Sols)
 - Titouan Dubo : T4.2 : analyse des cartographies construites à partir des perceptions d'habitant.es dans les Landes de Gascogne (Purpan)
 - Mouhamed Gassama : T1.4 - thésaurus risque et multirisque en forêt (URFM)
 - Zoé Ginter : T5.1 - politiques de gestion des risques multiples (UPPA)
 - Feras Kaokash : T5.2 - modélisation multi-agents pour la gestion du risque sanitaire en forêt (BETA)
 - Lucille Urbain : T4.1 - perception des risques multiples par la filière (ETTIS)
- **Webinaires :**
 - Passés :
 - 26 septembre (Guillaume Charrier et Morgane Roth sur le réseau Resi3)
 - 10 octobre (Jean-Philippe Terreaux sur la valeur d'une forêt en environnement risqué)
 - 28 novembre (Feras Kaokash sur la modélisation multi-agents pour la gestion du risque scolyte)
 - À venir :
 - 23 janvier à 10h, Christophe Orazio (IEFC) : « Aperçu des projets sur les risques forestiers ayant impliqués l'IEFC »
 - 6 février à 10h, Gilles Grandjean (BRGM) : « Réduction des risques, des géosciences à une approche plus intégrée »
 - 6 mars à 10h, Julien Rebotier (UPPA) : « Entrer dans les multirisques par les vulnérabilités et les territoires »

Retrouvez le détail de toutes les actualités dans [l'article dédié sur le site du PEPR FORESTI](#)



MONITOR



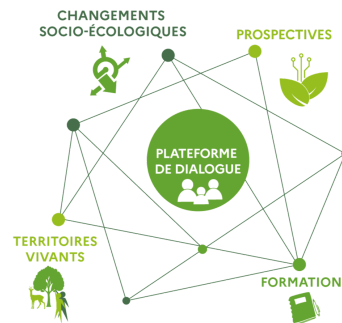
- **Tâches 2.1 et 2.2** : Le catalogue du Centre de Données et de Services (CDS) THEIA de la maison de la télédétection a été enrichi de plusieurs produits contribuant au PC MONITOR et au PEPR FORESTT.

- **Tâche 2.3** : Campagnes de (re)mesure de parcelles permanentes à la Réunion, en Guyane, en Polynésie française (Tahiti) et en Kanaky-Nouvelle-Calédonie.
- **Tâche 3.1** : Fin du déploiement acoustique 2025.
- **Tâche 4.1** : Article accepté pour publication dans Biogeosciences : “Long-term forest-line dynamics in the French Pyrenees: an accelerating upward shift related to forest context, global warming and pastoral abandonment” (Delpouve et. al.).
- **Tâche 4.2** : Travaux de terrain en cours dans les Vosges.

Retrouvez le détail de toutes les actualités dans [l'article dédié sur le site du PEPR FORESTT](#)

FORESTT-HUB

- **Dans le cadre du colloque « Forêts et sociétés : Dialogues interdisciplinaires »**, une présentation de premiers travaux menés au sein du WP1 Prospective a donné lieu à une intervention intitulée « Quelle mobilisation des données du passé pour penser le futur des forêts ? Etat des lieux et expérimentation inter- et transdisciplinaire au sein du FORESTT-HUB », par Sylvain Burri et Jean-Loup Simon.
- Après une phase d'analyse, une première vague de 10 initiatives entrant dans le cadre de la démarche « **Living Labs forestiers** » du PEPR FORESTT a été retenue en novembre 2025. Ces initiatives seront mises en réseau et accompagnées par les équipes du WP2 Living Labs. Elles seront présentées à la communauté scientifiques et parties prenantes intéressée dans le cadre du 2ème webinaire du PEPR FORESTT, le 11 décembre prochain.
- **Recrutement** : **Elise Leroyer** a rejoint le laboratoire TRACES et l'Université de Picardie Jules Vernes. Co-dirigée par Jérôme Buridant et Sylvain Burri, elle mènera une thèse intitulée « Trajectoires historiques des socio-écosystèmes forestiers (Alpes, Pyrénées, Valois), du XVIII^e au XXI^e siècle ». Dans une perspective d'écologie historique mêlée d'histoire environnementale, l'objectif est de s'intéresser aux coévolutions de systèmes complexes inséparables, afin d'envisager via un éclairage historique la structure des peuplements forestiers, les paysages et la



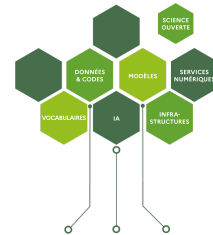
- **Une troisième édition de l'école doctorale Global Forests**, co-organisée par la Maison française d'Oxford (MFO) et le GIP ECOFOR, a eu lieu à Oxford du 13 au 16 octobre. Elle a réuni neuf jeunes chercheur(e)s sur la thématique « Impacts écologiques et sociétaux des changements d'usage des terres forestières ». Cet événement s'inscrit dans les travaux menés dans le WP4 dédié à la Formation.

Retrouvez le détail de toutes les actualités dans [l'article dédié sur le site du PEPR FORESTT](#).

NUM-DATA

- **Animations**

- NUM-DATA et la DipSO INRAE proposent des **webinaires sur les Plans de Gestion de Données à destination des 10 nouveaux projets FORESTT** : le **28/11/2025** de 15h à 17h, <https://rendez-vous.renater.fr/FORESTT-PC5>.
- **Les données des SHS ont le vent en poupe à Montpellier du 8 au 12 décembre 2025** : Animation MSH SUD Maison des Sciences de l'Homme de Montpellier, avec au programme des formations, ateliers, retours d'expérience et temps d'échange autour des données en sciences humaines et sociales. En savoir plus : <https://www.mshsud.org/agenda/donnees-et-participation-en-shs/>



- **Recrutement** : Depuis octobre, Mouhamed Gassama poursuit les travaux initiés par Nolwenn Peyratout sur les vocabulaires dans le cadre de l'action coportée par X-RISK et NUM-DATA.
- **Plateforme web d'appui sur le numérique et les données** : Fin juin est sortie la première version de la plateforme d'appui : <https://www.num-data-forestt.org/>
- **Les travaux en cours** :
 - **Un premier webinaire sur les PGD** a été réalisé le 19/11/25 avec les projets DoForChange, MALADAP-TREE, MASSIF et TOOLS-FOR-ADAP ;
 - **Un portefeuille de services numériques** pour les projets de FORESTT est en cours d'élaboration ;
 - Des travaux sont en cours sur les **lignes directrices FAIR** ;
 - **Le recueil des besoins numériques** des nouveaux projets est toujours en cours : <https://app.wooclap.com/ZPSYCK>.

Retrouvez le détail de toutes les actualités dans [l'article dédié sur le site du PEPR FORESTT](#).

AGENDA DE LA COMMUNAUTÉ

Présentation et consolidation du PEPR SolsVivants | 1^{er} décembre 2025 / 14-16h (distanciel)

Le PEPR SolsVivants « Comprendre les interactions dans les sols pour agir », est un programme de l'agence AGRALIFE doté d'un budget de 9 millions d'euros, copiloté par INRAE et le CNRS. Il a pour objectif principal de produire des connaissances empiriques et théoriques sur le **rôle des organismes du sol et de leurs multiples réseaux d'interaction dans la multifonctionnalité des sols** pour une diversité de types de sols, d'usages et de modes de gestion, afin de faire face aux enjeux de préservation et d'amélioration de la santé des sols.

Avant son démarrage officiel prévu au printemps 2026, il sera **présenté au cours d'un webinaire, le 1er décembre 2025 de 14h à 16h** : [lien d'inscription](#).

Le PEPR SolsVivants a par ailleurs lancé un **Appel à idées : « Quelle(s) action(s) de recherche proposez-vous pour contribuer au programme ? »**. Ouvert jusqu'au 10 décembre, cet appel vise à compléter la cartographie des compétences scientifiques et techniques mobilisables, et identifier les possibles sites d'étude et approches qui pourraient être intégrées dans les actions de recherche et d'animation du PEPR SolsVivants. [Pour en savoir plus, c'est ici](#).

Le PEPR SolsVivants comporte 2 projets ciblés :

- **PC : Réseaux d'interactions dans les sols** (incluent les interactions trophiques et non trophiques impliquant l'ensemble des communautés d'organismes du sol et de plantes) ;
- **PC 2 : Impact des interactions biotiques dans les sols sur la multifonctionnalité des sols** (avec un accent sur deux ensembles de fonctions : (i) Structuration du sol et transferts d'eau, de gaz, de solutés et de particules de sol ; (ii) Transformations impliquées dans les cycles biogéochimiques de C, N, P et autres nutriments).

Ainsi que 4 axes d'animation transversale :

- GT 1 : Développer des recherches multi-taxa
- GT 2 : Faire le lien entre approches empiriques et théoriques
- GT 3 : Explorer des scénarios de changements environnementaux découlant d'activités anthropiques
- GT 4 : Créer des synergies entre les spécialistes du sol travaillant dans les environnements tempérés et tropicaux.

4ème séminaire Indicateurs de biodiversité et action publique | 15 décembre 2025 / 10-17h (Paris et distanciel)


Dans la poursuite des séminaires déjà organisés sur la thématique des « Indicateurs de biodiversité et action publique », les départements INRAE ACT et ECODIV, en lien avec le métaprogramme BIOSEFAIR, organisent un 4^{ème} et dernier séminaire autour du cadre conceptuel construit au cours cette série de séminaires et du thème de la co-construction des indicateurs de biodiversité. Celui-ci se tiendra en format mixte :

- En présentiel à Paris (FIAP Jean Monnet, 30 rue Cabanis, 75014) : [pré-inscriptions avant le 28 novembre au soir](#) (inscription effective une fois le mail de confirmation reçu)
- En visioconférence : [renseignez votre adresse mail](#) pour recevoir le lien de connexion et les informations relatives à cette initiative.

Webinaire Living Labs forestiers du PEPR FORESTT | 11 déc. 2025 / 14-16h (distanciel)

Le 2^{ème} webinaire du PEPR FORESTT sera dédié à la présentation des 10 premières initiatives entrant dans la démarche « Living Labs forestiers » développée dans le cadre du projet ciblé FORESTT-HUB. Cette démarche vise à soutenir et stimuler l'innovation forestière, en consolidant un réseau d'initiatives et en leur apportant un soutien sur mesure. Ce 1^{er} cercle d'initiatives sera étendu et consolidé en 2027 par une seconde salve de projets.

► **Le principe :**

 **Des capsules vidéo préenregistrées**, déposées le 1^{er} décembre sur la [chaîne YouTube du PEPR](#) pour présenter en 10 minutes chacune des initiatives, afin d'être visionnées et commentées par la communauté scientifique et parties prenantes en amont du webinaire.

 **Le webinaire du 11 décembre après-midi**, animé par Maxence Arnould (chercheur AgroParisTech, co-responsable du *Work Package Living Labs* du projet ciblé FORESTT-HUB), [à suivre sur zoom](#), pour échanger sur ces présentations et répondre aux questions. [En savoir plus et s'inscrire au webinaire](#).

Séance publique de l'Académie d'Agriculture de France : « Dans quelle mesure la filière forêt bois peut-elle atténuer le changement climatique ? » | 10 déc. 2025 / 14h30 (distanciel)

L'Académie d'Agriculture de France organise cette séance publique en partenariat entre le groupe de travail académique sur les forêts et les sections associées. [Plus d'informations ici](#). A suivre en direct sur la [chaîne YouTube de l'Académie](#).

🌲 1^{ère} conférence annuelle de l'Initiative Scientifique du Bassin du Congo (CBSI) | 7 au 9 janvier 2026 (Brazzaville, République du Congo)

Cette première conférence annuelle se tiendra à Brazzaville du 7 au 9 janvier 2026, en collaboration avec l'Université Marien Ngouabi. Appel à résumés ouverts, et inscriptions jusqu'au 1^{er} décembre. [Plus d'informations sur le site web de CBSI](#).

🌱 EU CAP Network workshop on proximal and remote sensing | 27-28 janvier 2026 (Valence, Espagne)

Cet événement vise à présenter, échanger et tirer des enseignements des expériences qui encouragent les agriculteurs, les forestiers et les conseillers à adopter et à renforcer la confiance dans les technologies de télédétection et de détection proximale. L'atelier se donne pour objectifs de démontrer leur valeur pratique, économique et sociale, de favoriser l'échange de connaissances et d'aborder les principaux obstacles à leur intégration effective dans la gestion quotidienne des exploitations agricoles et forestières. Cette rencontre sera l'opportunité de développer des **liens avec des acteurs du domaine de la télédétection**. [Plus d'informations](#).

🌱 Conférence IUFRO Division 2 : *Population and Conservation Genetics* | 28-30 janvier 2026 (Coimbatore, en Inde)

Organisée par l'unité 2.04.01 de l'IUFRO "Génétique des populations, écologie et conservation", en collaboration avec le Programme des ressources génétiques forestières de l'Asie-Pacifique (APFORGEN), la conférence sera accueillie par l'Institut de génétique forestière et de sélection des arbres de Coimbatore, en Inde. Cette conférence s'inscrit dans le prolongement d'une longue série de conférences sur la **génétique des populations et la génétique de la conservation**. Soumission des communications jusqu'au 30 novembre 2025 ; [programme et inscriptions jusqu'au 30 décembre 2025](#).

🌲 TRIDIFOR 2026 | 3 au 5 février 2026 (distanciel France-Québec)

Le colloque TRIDIFOR 2026, organisé par l'[ONE](#), [INRAE](#), [Natural Resources Canada \(NRCan\)](#) et le [Ministère des Ressources naturelles et des Forêts \(MRNF\)](#) au Québec, sera consacré aux **approches 3D appliquées à la forêt**. Dans la continuité des éditions précédentes, cet événement s'adresse à la communauté scientifique francophone mobilisant les outils tridimensionnels pour analyser, gérer et comprendre les écosystèmes forestiers. L'objectif : favoriser les échanges interdisciplinaires autour des innovations, perspectives et enjeux liés aux données 3D en foresterie.

Une édition centrée sur trois grandes thématiques :

- Inventaire forestier – description fine des peuplements, estimation des volumes, identification des essences, cartographie haute résolution ;
- Feu – analyse du risque et appui à la gestion des incendies ;
- Biodiversité – nouvelles perspectives pour le suivi et la conservation.

[Appel à communications](#) ouvert jusqu'au 7 décembre 2025.

🌱 Conférence IUFRO Division 8 : *Forests as hubs of biodiversity and ecosystem services in the anthropocene* | 24-27 mars 2026 (Coyhaique, Chili)

Cette conférence soutenue par la division 8 « Forest Environment » de l'IUFRO, le groupe de recherche 8.01.00 « Forest ecosystem functions and biodiversity » et le groupe de travail 8.01.02 « Landscape ecology » abordera de **nouvelles stratégies de gestion forestière et d'autres utilisations de la forêt**, de l'échelle locale à l'échelle du paysage, en s'appuyant sur les connaissances scientifiques et la pertinence régionale, dans un monde en mutation à l'ère de l'Anthropocène. Soumission des résumés jusqu'au 15 novembre et inscriptions « Early Birds » jusqu'au 15 décembre 2025. [Programme et inscriptions](#).

🌱 Symposium OPTMix : Adapter la gestion forestière au changement climatique | 8-12 juin 2026 (Nogent-sur-Vernisson)

Le dispositif OPTMix (Oak Pine Tree Mixture) célèbre son 10^{ème} anniversaire avec un symposium international - soutenu par le PEPR FORESTT - qui interroge les **liens entre pratiques sylvicoles et changement climatique** : « Adapter la gestion forestière au changement climatique : Moduler la composition et la densité des peuplements et contrôler la pression du gibier ».

OPTMix a été installé en forêt domaniale d'Orléans en France. Ce dispositif a pour but d'étudier l'effet de la composition, de la densité du peuplement et de la pression d'abrutissement sur le fonctionnement des forêts de plaine tempérées mélangées chêne-pin.

Soumission des résumés jusqu'au 15 décembre 2025, et [ouverture des inscriptions](#) à partir du 15 février 2026.

🌲 **Conférence IUFRO Division 7 : *Will it wilt ? From bark to xylem an invasion away* | 18-22 mai 2026** (Athènes, Grèce)

Les groupes de travail 7.02.10 sur le **nématode du pin** et 7.02.03 sur les **maladies de flétrissement des arbres** organisent conjointement une conférence sur l'identification et la taxonomie, les interactions hôte-pathogène, l'épidémiologie, la biologie des populations ou encore l'influence du changement climatique sur les agents pathogènes et les vecteurs vasculaires. Les spécialistes des deux groupes de travail auront l'occasion d'échanger leurs expériences, résultats et perspectives pour de futurs sujets de recherche. Soumission des communications jusqu'au 16 janvier 2026. [Plus d'informations et inscriptions](#) jusqu'au 18 mai 2026.

Plus d'informations sur la crise actuelle qui touche le massif landais :
<https://draaf.nouvelle-aquitaine.agriculture.gouv.fr/nematode-du-pin-r466.html>
<https://www.inrae.fr/dossiers/quest-ce-que-nematode-du-pin-comment-lutter-contre-ce-ravageur>

🌿 **Conférence *Microclimate Ecology & Biodiversity* (MEB) | 1^{er}-5 juin 2026** (Montpellier)

Cet événement international rassemblera un large éventail de thèmes et d'experts sur le **microclimat et ses applications en écologie et en biogéographie**, avec un accent spécifique donné en 2026 sur les microclimats des **sols** et de l'**eau**.

Grâce au partage de données et à la collaboration, le réseau MEB cherche à faire progresser les connaissances sur la manière dont les variations du microclimat influencent la biodiversité et les écosystèmes dans le monde entier. Une large partie des scientifiques du réseau MEB travaillent sur le milieu forestier et son microclimat (rempart incontournable face au changement climatique).

Avec le soutien du PEPR FORESTT et du projet ciblé MONITOR, la conférence MEB 2026 accueillera notamment **cinq keynote-labs** :

- Yanjun Su (structure forestière, modèles de végétation et télédétection)
- Angélica Casanova Katny (écologie fonctionnelle des plantes et lichens, écophysiologie)
- Nico Eisenhauer (écologie du sol, interactions plantes-sol)
- Karen de Pauw (écologie des communautés végétales, forêts urbaines)
- Belen Fadrique (distribution et redistribution des espèces de plantes, microrefuges)

[Plus d'informations ici](#).

ACTUALITÉS DE LA COMMUNAUTÉ

■ **La publication FAO | *The status of Mediterranean forests 2025***

Ce nouveau rapport met en évidence les **défis urgents** tels que la dégradation, la perte de biodiversité, les impacts du changement climatique et la menace croissante des incendies de forêt, tout en présentant des solutions fondées sur la nature, notamment la restauration des forêts et des paysages, la gestion intégrée des incendies et la restauration après incendie. [Consulter le rapport](#).

■ **La motion 117 « Renforcer la prévention des risques associés aux bioagresseurs exotiques envahissants des forêts »** a été définitivement adoptée à l'Assemblée générale des membres de l'UICN. [Consulter la motion](#).

■ **Le replay du Forum France-Brésil « Forêts, biodiversité et sociétés humaines »**

Co-organisé par le Muséum national d'histoire naturelle et l'Université de São Paulo, ce

forum s'est déroulé du 1^{er} au 3 octobre 2025 à São Paulo. Parmi les temps forts de ce Forum, une table ronde portait sur la **forêt amazonienne** en tant qu'enjeu majeur pour la **coopération scientifique** entre la Guyane française et le Brésil. [En savoir plus.](#)

■ Les résultats 2025 de l'inventaire forestier

L'observatoire des forêts française publie les nouveaux résultats de l'inventaire forestier de l'IGN, qui offrent une **vision précise de l'évolution des forêts françaises**. Elles restent un atout pour la capture du CO₂ atmosphérique, mais sont de plus en plus affectées par les crises et les effets du changement climatique. [En savoir plus.](#)

■ L'ouvrage « Ripisylves et forêts alluviales - Connaissances et gestion en contexte de changements globaux »

Publié aux Editions Quae, cet ouvrage coordonné par Marc Villar, Richard Chevalier et Simon Dufour avec des centaines de contributeur.s, partage des connaissances sur le fonctionnement des **ripisylves et des forêts alluviales**, des outils utiles pour leur caractérisation et leur suivi, et de nombreux exemples de gestion et de restauration. [En savoir plus.](#)

■ L'article « *An analysis of the effects of open science indicators on citations in the French Open Science Monitor* »

Pour la première fois à l'échelle d'un pays entier, la France, [une étude montre que les pratiques de science ouverte sont associées à une augmentation des citations](#). Une équipe de recherche internationale de l'*Open Research Solutions* de PLOS a mené une étude exhaustive en France, pays leader dans le suivi des indicateurs de la science ouverte, en utilisant les données du Baromètre français de la science ouverte qui couvre le territoire national depuis 2018. [L'étude](#) porte sur un corpus massif de plus de 500 000 articles scientifiques. Elle révèle que **chaque pratique de science ouverte est associée à un accroissement du nombre de citations des articles concernés** :

- Un article publié en accès ouvert est associé à 8,6% de citations supplémentaires,
- Un article partageant du code source / des données est associé à 13,5% / 14,5% de citations supplémentaires,
- Un article publié sous forme de prépublication est associé à 19% de citations supplémentaires.

■ Le volume 76 n°2 (2025) de la Revue forestière française

Intitulé « **Laboratoire d'inventaire forestier : 10 ans de recherches au service de l'observation et de l'exploration des forêts** », ce nouveau numéro de cette revue est [consultable gratuitement en ligne](#).

■ Des fiches encyclopédiques de l'Académie d'Agriculture de France actualisées sur le thème 2 « Forêt & Filière bois »

- [Les forêts du monde : quelles surfaces et quelle diversité ?](#) (Jean-Paul Lanly)
- [Les forêts du monde : quelles évolutions ?](#) (Jean-Paul Lanly)
- [La forêt de métropole : quelles surfaces, diversité et ressources ?](#) (Yves Birot)
- [La forêt des départements d'outre-mer : quelles surfaces, diversité et ressources ?](#) (Yves Birot)
- [Les forêts et les hommes : quelles co-évolutions ?](#) (Yves Birot)

REJOIGNEZ-NOUS !

Stages, doctorats, post-doctorats, postes d'ingénieurs ou techniciens... des opportunités sont régulièrement ouvertes au sein des projets du PEPR FORESTT. Découvrez l'ensemble de nos offres sur [le site internet du programme](#).

 **Cinq offres sont actuellement ouvertes :**

- **Stage de césure** (Kourou) : Suivi de régénération naturelle et mise en place de jardins de transplantation réciproque d'Angéliques sur l'ensemble du territoire Guyanais (projet REGE-ADAPT)
- **Stage de Master 2** (Amiens) : Usages et représentations associés aux plantations forestières (projet REGE-ADAPT)
- **Stage de Master 2** (Amiens) : Évaluer les impacts d'essences non indigènes sur la multifonctionnalité des écosystèmes forestiers (projet MADE IN France)
- **Stage de Master 2** (Toulouse) : Étude de la réception d'un projet de Living Lab forestier par les acteur.rice.s territoriaux dans les Pyrénées : une initiative portée par des chercheur.euse.s en écologie historique (projet FORESTT-HUB)
- **Post-doctorat** (Montpellier) : Effets du feu sur la végétation, la résilience des écosystèmes et les nutriments du sol dans les forêts méditerranéennes (projet FEVER)

Vous pouvez toutes et tous **contribuer à la prochaine newsletter** du PEPR FORESTT (mars 2026) en nous soumettant des informations utiles/intéressantes à partager auprès de la communauté FORESTT via l'adresse communication.forestt@inrae.fr.

Vos collègues ne sont pas encore **inscrits à la newsletter du PEPR FORESTT** ? La page d'inscription est **toujours ouverte** ! Restez informés de nos activités, actualités, appels à projets, événements et offres d'emploi.

Directeurs de la rédaction - Christophe Plomion & Arnaud Sergent (co-directeurs du PEPR FORESTT)

Comité éditorial, conception & réalisation - Fanny Gascuel (coordinatrice), Camille Lamy et Erwan Le Gac (chargés de communication)

AgroParisTech

cirad

CNPF

cnrs

IGN

IRD

Office National des Forêts

UNIVERSITÉ DE LORRAINE

UNIVERSITÉ DE MONTPELLIER



<https://www.pepr-forestt.org/>

Vous recevez cet e-mail car vous êtes abonné à la newsletter FORESTT.

[Se désabonner de la liste de diffusion de la newsletter du PEPR FORESTT](#)